

# FCI standard Tibetansk Terrier

**Oprindelsesland:** Tibet (China).

**Protektion:** Storbritannien.

**Anvendelse:** Selskabshund.

**Klassifikation:** FCI Gruppe 9  
(Selskabshunde og dværghunde),  
Sektion 5 (Tibetanske racer).

Uden brugsprøve.

## Kort historisk resume

På trods af navnet er den Tibetanske Terrier ikke en terrier, men en hyrdehund. Den fungerede også som vagthund for handlende, der rejste frem og tilbage til Kina. Den klarede sit job fint, ikke så meget på grund af størrelsen som på grund af den ærefrygt den indgød. Man mener, at racen er den oprindelige Hellige Tibetanske Hund. Det siges, at racen er endnu livligere end de andre tibetanske racer i Gruppe 9, og dens energi og entusiasme skaber ligevægt i dens færdigheder som miniature vagthund, noget i retning af en lille Old English Sheepdog.

## Helhedsindtryk

Robust, middelstor, langhåret, med ret kvadratisk kontur.

# Tibet - Landet på Verdens tag!



## The Lost Valley

I følge en gammel legende stammer alle TT fra et kloster, som lå i den glemte dal. Jordskælv havde ødelagt vejen dertil. Munkene gav besøgende en TT med på rejsen - som lykkebringer. På den måde blev racen spredt.

## Igennem de sidste 2000 år har evolutionen skabt en unik race

De barske klimatiske og geografiske forhold på et af de mest ufremkommelige steder i verden har skabt en sund og stærk race. Her overlevede sarte skabninger ikke.

De racetypiske træk har været med til at styrke deres mulighed for at overleve.

- Store runde flade fødder
- Kompakt med kort lænd, adræt og stærk
- Rummelig brystkasse
- Effektive bevægelser
- Dobbelt pels
- Øjnene relativt langt fra hinanden
- Hår over øjnene og pigment
- Brede kæber
- Intelligens
- Robusthed

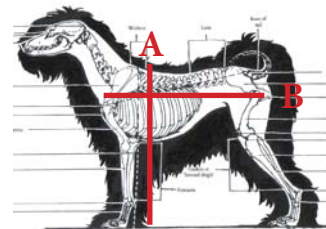
Disse træk værner vi om!

## Naturlig balance uden overdrevelse



### Vigtige proportioner

Længden fra skulderspids til halerod er den samme som skulderhøjden.



A = B

### Temperament

Livlig og godmodig. En trofast ledsager med mange tiltalende træk. Frimodig og årvågen, intelligent og modig, hverken arrig eller stridbar. Er tilbageholdende over for fremmede.



Den er en selskabshund, som elsker selskab. En intelligent, glad og selvbevidst familiehund, som det er en fornøjelse at leve med. Den er ikke specielt krævende, men elsker at deltage i alle familiens gøremål. Dens evne til at opfatte, hvad der forventes af den og at tilpasse sig, er stor. Den er hengiven og overbærende over for børn. Den skal opdrages venligt og konsekvent.

### Hoved

Hovedet er rigeligt beklædt med lang pels, som falder fremover, men ikke dækker over øjnene og ikke påvirker hundens mulighed for at se. Underkæben har et lille skæg, som ikke må være for rigeligt. Tilsammen giver det et beslutsomt udtryk.



Skalle: Middellang, hverken bred eller grov. Den bliver gradvis lidt smallere fra ørerne mod øjnene og er hverken kuplet eller helt flad mellem ørerne.



Korrekt



For hvælv



For flad

Stop: Markeret foran øjnene, men ikke overdrevent.

Hvalpe med passende stop



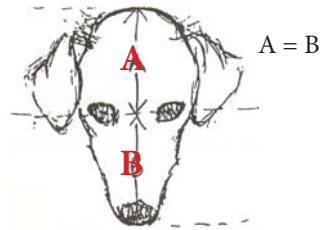
Næse: Sort.

Næseparti: Kraftig. Længden fra øjnene til næsespidsen er den samme som fra øjnene til nakkekuden.

Kæber, bid: Underkæben er veludviklet. Fortænderne er placeret i en let bue, med regelmæssige mellemrum, og stillet lodret i kæben.

Saksebid eller omvendt saksebid.

Næsen skal være sort.  
Mangel på pigment eller brun farve er uønsket.  
I Tibet er næserne ofte bleget pga. sollyset.



Smalle eller lange næsepartier er atypiske.

Spids næse og svag underkæbe er ukorrekt.



Lidt spidst næseparti med vigende undekæbe



Korrekt saksebid



Korrekt omvendt saksebid

Tangbid *ukorrekt*

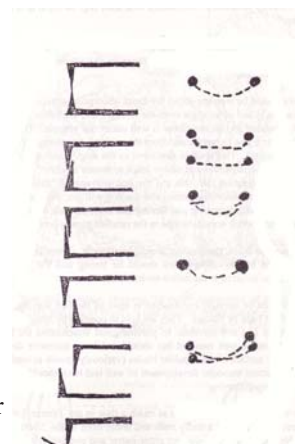
Saksebid

Omvendt saksebid

Overbid *ukorrekt*

Underbid *ukorrekt*

Underbid med undertænder presset ud *ukorrekt*



Normal buet

Lige *ukorrekt*

Skæve tænder *ukorrekt*

Manglende tænder *ukorrekt*

Skævt bid *ukorrekt*

Kinder: Kindbenene er buede, men ikke så kraftigt udviklede, at de virker fremstående.

### Øjne

Store og runde, hverken udstående eller dybtliggende, placeret ret langt fra hinanden.

De er mørkebrune med sorte øjenrande.

### Ører

Hængende, båret ikke alt for tæt ind mod hovedet.

De er V-formede, ikke for lange, ansat ret højt oppe på siden af skallen og rigeligt beklædt med lange hår.

### Hals

Stærk, muskuløs, af middel længde, hvilket gør det muligt at bære hovedet højere end ryggen og give et balanceret helhedsindtryk. Halsen flyder ind mellem de velansatte skuldre.

### Krop

Muskuløs, kompakt og kraftfuld.

Overlinie: Lige.

Lænd: Kort, let hvælvet.

Kryds: Lige.

Er kinderne for brede, kommer næsen til at se smal ud og udtrykket bliver forkert.

Er kinderne for smalle, bliver udtrykket mere myndeagtigt.



Øjnene skal ikke være kuglerunde - men "roundish".

Lyse øjne eller blå øjne og manglende pigment er uønsket.

De lange vipper sørger for, at håret ikke kommer i øjnene.

Størrelsen og placeringen kan ses på tegningen.

Ørerne blander ind i pelsen. De skal ikke trimmes.

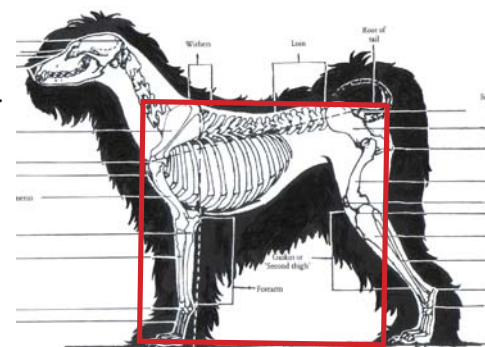
Sidder ørerne for lavt, ligner de cockere.



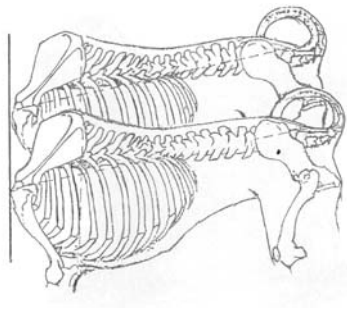
Passende halslængde  
"Girafhalse" er utypiske!

### Kvadratisk helhedsindtryk

Ryggen er vandret - også i bevægelse.



Bryst: Temmelig hvælvede ribben med brystdybde til albuer, når godt bagud.



Brystkassen når godt bagud. *Korrekt*

Lænden er for lang. *Ukorrekt*

## Hale

Middellang, ret højt ansat og båret muntert i en krølle op over ryggen.

Meget rigeligt beklædt med lange hår.

Et knæk nær halespidsen ses ofte og er tilladt.

Eksempel på en velansat hale med en stram krølle.

For åben krølle eller hængende hale er ukorrekt.



## Lemmer

### Forpart

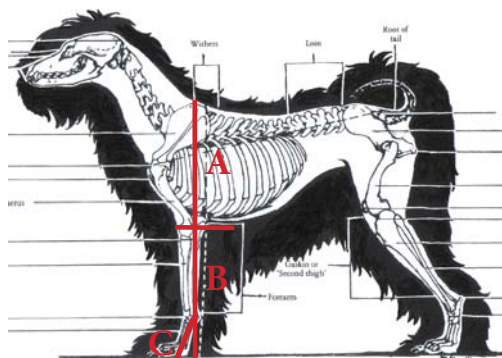
Helhedsindtryk: Rigelig pels.

Skuldre: Vel tilbagelagte og af god længde.

Overarm: Af god længde og skråtstillet.

Underarm: Lige og Parallele.

Mellemhånd: Let skråtstillet.



$A = B$  er et passende forhold mellem brystkassen og benlængden. Skuldre tilbagelagte og velvinklede - så forbenene står lige under skulderbladet.

C. Mellemhånden let skrå for at være stødabsorberende.

Poter: Store og runde, beklædt med meget rigelig pels, også mellem tæer og trædepuder. Hunden træder godt ned på trædepuderne, og poterne er ikke hvælvede.

Store, runde, flade poter er et af de racetypiske træk.



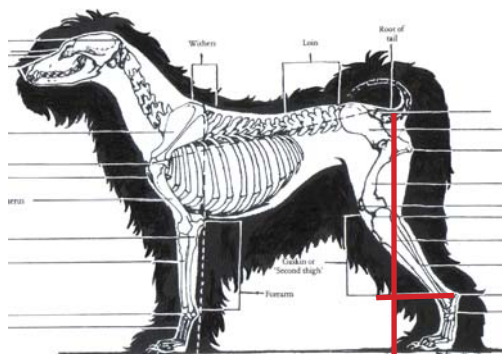
### Bagpart

Helhedsindtryk: Rigelig pels, muskuløs. Velvinklede knæ og lavt ansatte haser, som giver en lige toplinie og godt fraskub.

Knæ: Velvinklede.

Haseled: Lavt ansat.

Bagpoter: Som forpoterne.



Underbenet er så langt, at vinklerne bag er større end fortil. - Men det må ikke være så langt, at ryglinjen bliver for høj. Ej heller så langt at bagbenet bliver overvinklet.

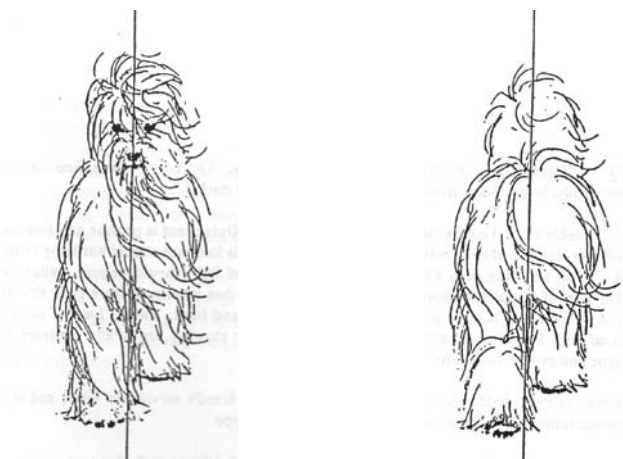
Hasen skal stå i en vinkel på 90 grader. For meget vinkling er spild af energi.

Haserne er lavt ansatte og skal stå parallelt.

Hasens længde er 1/4 hos hvalpe og 1/3 hos voksne af hele højden.

## Bevægelse

Jævn og ubesværet med god rækkevidde og kraftfuldt fraskub. I skridt og trav må bagbenene ikke spore mere snævert eller bredt end forbenene.



### Korrekte TT bevægelser er ubesværede og effektive

Bevægelserne skulle være effektive, således at hundene var udholdende og kunne klare sig på lidt mad.

De skal ikke vises for stærkt.  
De er ikke afghanere!

Bagpoten sættes ned, hvor forpoten netop er løftet.  
Hælen før tåen. - Altså 2 spor - højre og venstre.  
Parallelle forben og haser.  
I passende tempo går de to spor tæt på en midterlinie.  
Kun i galop i et spor!

Overdrevne bevægelser er SPILD af energi. F.eks hackney med forbenene eller for kraftfuldt afskub bag.  
Unødig energi.  
Korte skridt er også ineffektive.



## Pels

Hårlag: Dobbelt pels. Underpelsen er fin og uldagtig. Dækpelsen er rigelig og fin, men hverken silke- eller uldagtig. Pelshårene er lange, enten lige eller bølgede, men ikke krøllede.

## Pelsen var nødvendig for overlevelse i Tibet

Dækhårene er vandskyende og beskytter underpelsen mod at blive våd.



Passende pelsmængde!

Pelsen må ikke være for krøllet - eller så glat, at den ser "nystrøjet" ud. Den bør ikke være så lang, at den når jorden.

Farve: Hvid, golden, cream, grå eller røgfarget, sort, flerfarvet (parti-colour) eller trefarvet (tricolour). Praktisk talt er enhver farve tilladt undtagen lever- eller chokoladebrun.

Mangfoldigheden af farver er en del af racens charme. Ingen farve er bedre end en anden. Undtaget dog brun, som ikke er tilladt.

Farven merle er tilføjet som uønsket i 2017.



## Størrelse

Skulderhøjde for hanner 36 – 41 cm. Tæver er en smule mindre.

Det bør tilstræbes at overholde racens korrekte størrelse.

## Fejl

Enhver afvigelse fra de foregående punkter betragtes som en fejl, hvis betydning for bedømmelsen skal stå i nøje forhold til afvigelsens omfang og dens indvirkning på hundens sundhed og velbefindende.

## Diskvalificerende fejl

- Aggressive eller for sky hunde.
- Enhver hund, der klart viser fysiske eller psykiske abnormiteter, skal diskvalificeres.

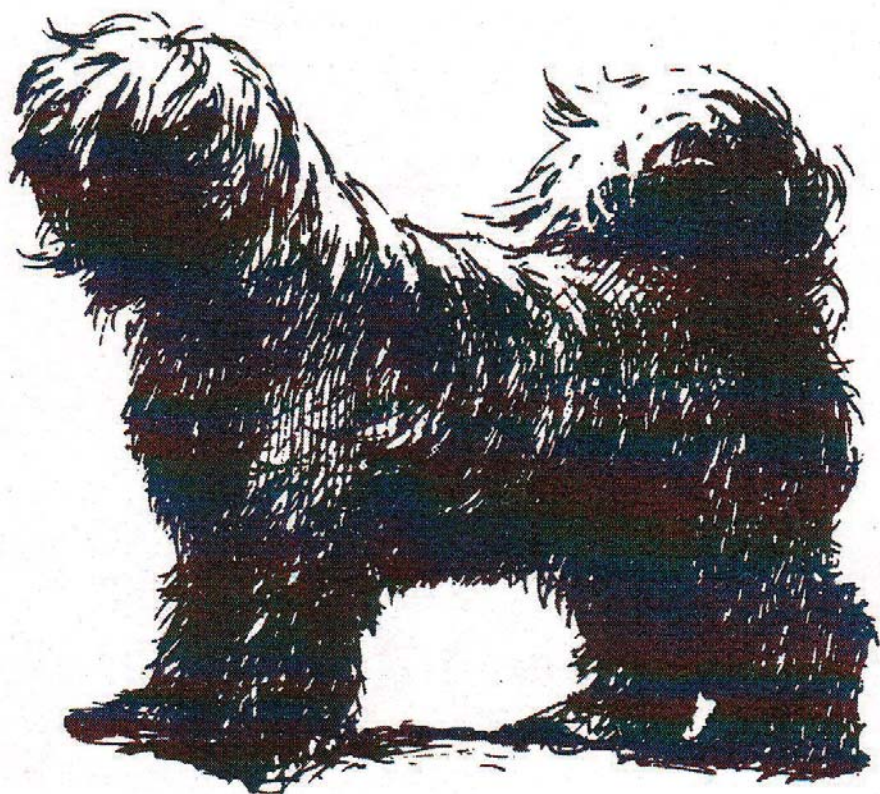
## Bemærk

- Hanhunde skal have to normalt udviklede testikler i pungen.
- Kun funktionsdygtige og klinisk sunde hunde med race-typisk bygning bør anvendes i avlen.

## Dansk Kennel Klubs bemærkninger:

- Forhold, der påvirker en hunds sundhed negativt, betragtes som en alvorlig fejl.
- Standarden udgivet af FCI 24.06.2015
- Oversættelsen godkendt af DKK's Standard Komité december 2016

*NB! Denne udgave erstatter standard udsendt af DKK juli 2012*



ཨོཾ་མ་ཎི་པདྨ་འུ་  
མ་ལུ་

The Tibetan Terrier is a gift from the roof of the world.  
May we – as caretakers – strive to preserve his natural magnificence!